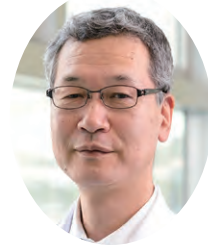


2021年
5月
No.215

県病ニュース春号

【理念】奉仕・信頼・進歩 当院は敷地内全面禁煙です。

『皆様に選んでいただける病院に』



院長 志保 司
さとう 藤 昌 司

4月1日より大分県立病院を拝命しました佐藤昌司です。

当院は、県民の皆様へ寄り沿った医療の提供を目指して、また高度専門医療のみならず県内医療ネットワークの要としての任を果たすため、当院の理念である「奉仕」「信頼」「進歩」を旗印として、職員一同努力しています。

ご存知のように、医学・医療の場は日進月歩であり、さらに昨今のコロナ禍を受けて社会の営み、そして皆様の日常生活が一変した状況下、病院の果たすべき役割も刻一刻

と変化しています。しかし、だからこそ今、患者さんが1日も早い社会復帰と自立した日常生活をおくるために最適な医療を提供できるよう、急性期病院としての使命を果たすべく、他の医療機関との連携を密にとりながら診療にあたることにより、医療崩壊を防ぎ、安全・安心な医療を提供できる病院として機能することが求められています。当院では、指定医療機関としてコロナ感染症に対する集中治療に携わる一方で、不慮のウイルス持ち込み等による病院機能の停止を来たすことの無いよう、職員一人一人が公私ともに細心の注意を払いながら任にあたるよう留意しています。

また、感染拡大予防、ひいては病院機能を維持するためには、不本意ながら受診の皆様のみならず面会や同伴のご家族の方々にも体調、体温あるいは旅行歴の有無などをお伺いしたり、面会制限へのご協力をお願いしたりせざるを得ない状況にあります。このことは、私ども職員にとっても忸怩たる思いであり、一刻も早く通常診療の日々に戻ることを願いつつ、業務にあたってまいりますことをどうかご理解賜りますようお願い申し上げます。



同、安全・安心の、さらに安定した医療を皆様に提供し、皆様に選んでいただける病院を目指してまいります。どうか、引き続きのご支援を宜しくお願いいたします。

画面越しの面会!

オンライン面会を始めました!

完全予約制／無料

新型コロナウイルス感染防止対策に伴う面会制限では患者様およびご家族様にはご理解とご協力をいただき、誠にありがとうございます。

面会制限期間が長期化するなか、少しでも顔が見たい、声が聞きたいと望まれる患者様と、ご家族様の声を受け、当院では2020年12月1日からオンライン面会を行っています。

当院2階(個室)と病棟をiPadを利用したビデオ通話でつなぎ、画面を通してお互いのお顔を見ながらお話いただけます。あらかじめ予約が必要です。

面会時間等

- 月曜日～金曜日(祝日を除く)13:30～16:00
- 1回の面会につき、ご家族のみ3名まで、10分程度

予約方法

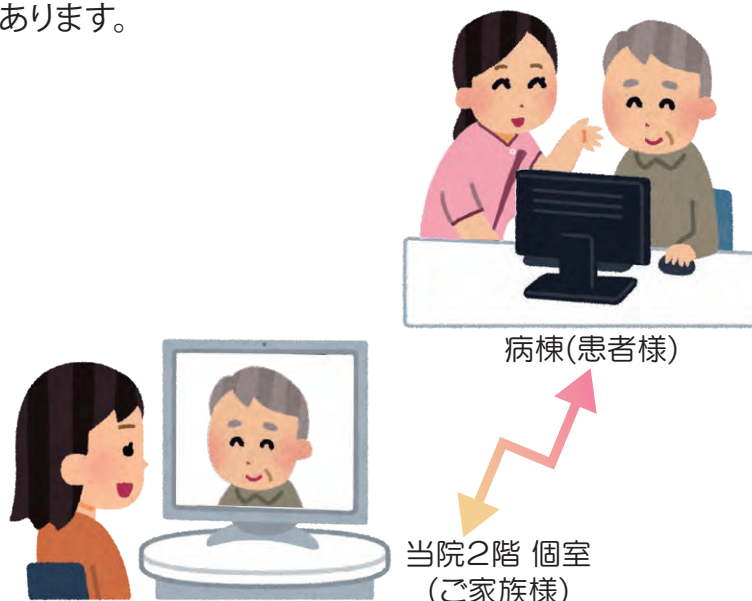
- 希望日の3日前までに病棟にお電話いただくか、病棟師長にお申し出ください。
- 予約時に、以下の事項を伝えてください。
①患者様氏名 ②ご家族様氏名 ③利用希望日時 ④ご家族様連絡先電話番号
※面会日時については、都合によりご希望に添えない場合もあります。

面会当日

- 予約時間の10分前までに来院してください。
- 検温、手指消毒、マスク着用についてご協力をお願いします。
- 1階 総合案内で「オンライン面会に来ました」とお伝えください。
- 面会中は、スタッフの許可なく録音、録画、写真撮影等は行わないでください。
- 面会中は、スタッフの指示に従ってください。指示に従っていただけない場合は利用を中止もしくは終了させていただくこともあります。



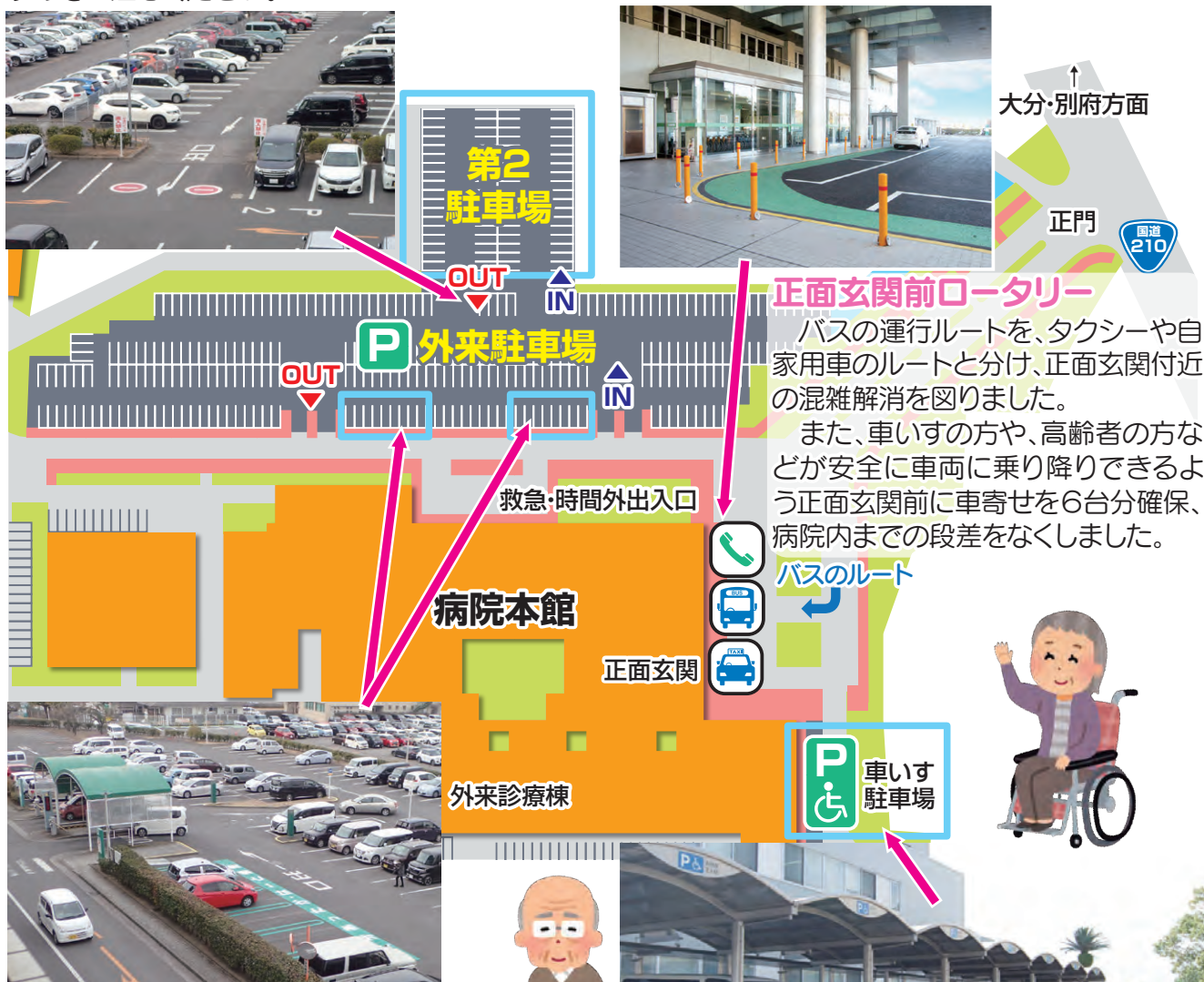
オンライン面会の様子(ご家族様)



自家用車で来院される方へ 駐車場を整備しました

当院の駐車場は、一日あたり 1,000 台の利用があります。これまで、利用者の安全確保と利便性向上のため、少しずつ改修を実施してきましたのでご紹介します。

なお、混雑時は第 2 駐車場をご利用ください。その際、**入口と出口は一方通行**となっておりますのでご注意ください。



正面玄関前ロータリー
バスの運行ルート、タクシーや自家用車のルートと分け、正面玄関付近の混雑解消を図りました。
また、車いすの方や、高齢者の方などが安全に車両に乗り降りできるよう正面玄関前に車寄せを6台分確保、病院内までの段差をなくしました。



大分あったか・はーと優先スペース

このスペースは、障がいのある方や、介護の必要な方、妊産婦の方、ベビーカーをご利用される方など、車の乗り降りに広いスペースが必要な方や歩行が困難な方にご利用いただけるよう整備しました。



車いすを使用される方専用駐車場

正面玄関に近い位置にあり、安全に車から乗降するために十分な広さを確保しました。
また、雨天時でも傘を差さずに病院まで移動できるよう、駐車場と通路に屋根を設けました。



| 外来駐車場収容台数 |
|--------------------|
| 外来駐車場423台 |
| うち、大分あったか・はーと優先12台 |
| 車いす駐車場7台 |

| 利用料金 |
|------------------------|
| 1 時間まで：無料 |
| 5 時間まで：100 円 |
| 5 時間超：1 時間につき 100 円を加算 |

「お薬手帳」をご存知ですか？

「お薬手帳」は、あなたがいつ、どこで、どんなお薬を処方してもらったかを記録しておく手帳です。

この記録があると、診察を受ける際に、どのようなお薬をどのくらいの期間使っているのか、医師・歯科医師や薬剤師が判断できます。

また、他の病院や医院などでお薬をもらうときにも、医師・歯科医師や薬剤師に「お薬手帳」をみせることで、同じお薬が重なっていないか、また飲み合わせ等についての確認も行ってもらえます。



「お薬手帳」の利用方法

- ・ 病院や医院、歯科医院、薬局に行ったときには、毎回、必ず医師・歯科医師や薬剤師に提出してください。
- ・ 薬局で市販のお薬を買った場合にも、記録してください。
- ・ 病院や薬局でお薬の名前を書いた説明書を渡された場合は、そのまま貼ってください。
- ・ 飲んでいるすべての薬を記録することが大切なので、病院・薬局ごとに分けずに1冊にしてください。
- ・ あなたがもらったお薬の記録(薬歴)になりますので、大切に保管してください。

(薬剤部 主任薬剤師 廣田剛)

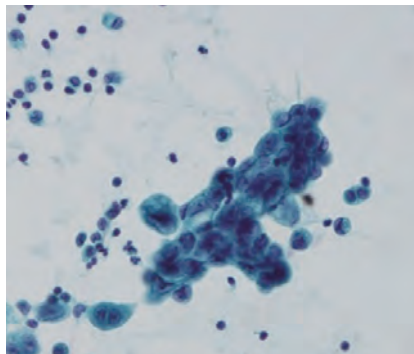
細胞診検査について

臨床検査技術部の病理検査室で行っている細胞診検査とは、患者さんの体の一部から採取された細胞を顕微鏡で観察して、細胞の種類や良悪の有無、感染症等の判断をする検査です。体腔液(胸水や腹水)、喀痰や尿に含まれる細胞、子宮腔部や体部から擦過した細胞や乳腺を注射針で穿刺吸引した細胞などが検査の対象となります。

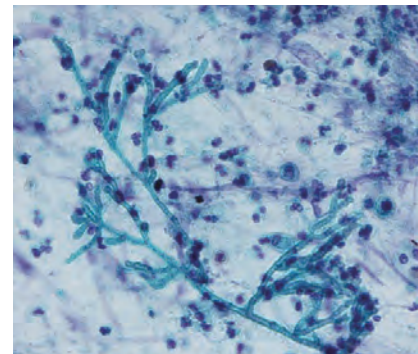
細胞診検査は検体採取時の患者さんへの負担が比較的小さいため、がんの早期発見には欠かせない検査です。当院では常勤の病理医(細胞診断医)の指導の下、細胞検査士の専門資格を有する検査技師が細胞診検査に携わっています。



病理医と細胞検査士による確認診断



胸水中に出現した癌細胞



肺胞洗浄液中に出現した肺の真菌感染症

(臨床検査技術部 臨床検査技師 藤島正幸)

AYAサポートチームの紹介

全国的に、AYA（アヤ）世代がん患者さんへの支援の必要性が求められています。

AYA（Adolescent&Young Adult）世代とは、一般的に15歳から39歳までの思春期・若年成人を指します。

この世代は、進学や就労・結婚・出産・子育てなど大切なイベントが多く、親から自立したり、生活の中心が家庭・学校から社会の活動に移行したりするなど、人生の上で大きな変化を経験する時期です。加えて、大人のがんに比べて情報が少なく、患者さんやご家族は、いっそう大きな不安を抱えています。

大分県立病院では、AYA世代の方々やご家族に、少しでも役立つよう、2020年10月にAYAサポートチームを結成しました。当院のAYAサポートチームは、医師（婦人科、血液内科、乳腺外科）と緩和ケアセンターの看護師・社会福祉士が中心メンバーです。

患者さん方には、面談の機会を設け、精神面の支援や困りごとへの対応を行っています。また、チームカンファレンスで、支援の方向性を話し合っています。患者さんやご家族が、少しでも安心して生活できるよう、その人その人のライフスタイルに応じた支援を行っていきたいと考えています。

お問い合わせは、緩和ケアセンター（097-546-7353）までご連絡ください。

（緩和ケアセンター 看護師長 菅原真由美）



MRI装置(核磁気共鳴装置)が新しくなりました

当院では、2021年4月にMRI装置を更新し、シーメンス社製の1.5テスラMRI装置「MAGNETOM Sola」を導入しました。

この新装置には最新の高速撮像技術が搭載されており、この技術を利用することで、検査時間の短縮と画質の向上が可能となりました。

特に、胆嚢、膵管を描出するMRCP画像については、従来装置では5～7分程度の撮像時間がかかっていましたが、新装置では20秒程度の息止めで撮像することが可能となりました。また、腹部の造影検査では、小児や息止めが困難な患者さんでも診断可能な画像を得られるようになりました。

新装置には今回紹介した以外にも多くの新しい機能が搭載されています。放射線技術部ではこれらの機能を最大限に活用することで患者さんの負担を軽減し、診断や治療に大いに役立つ画像情報の提供に努めてまいります。

（放射線技術部 高橋俊輔）



新MRI装置「MAGNETOM Sola」

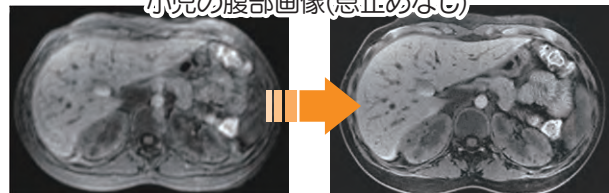
MRCP画像



撮像時間 7分程度

撮像時間 (息止め1回20秒)

小児の腹部画像(息止めなし)



従来装置

新装置

「食欲がない時のひと工夫」シリーズ<その5> ～下痢症状があるときのひと工夫～

薬物療法の副作用または精神的なストレスなどにより、下痢や便秘に悩んだりしていませんか。そこで今回は腸への刺激を抑え、胃腸の働きを整える食事について紹介します。

◆下痢があるとき = 消化の良いものを少量ずつ

冷たいもの、香辛料がきいたもの、油っぽいもの、味付けが濃いものは避けましょう。食物繊維の多いもの(海藻類・きのこ類・こんにゃく・ごぼうなど)やガスの発生しやすい食品(ビール・炭酸飲料・いも類・豆類)も腸に負担をかけます。

脱水予防の為に、人肌程度の温かさのほうじ茶や麦茶、電解質を含むスポーツ飲料などでこまめに水分を補給しましょう。やわらかく消化のよいものをゆっくりよくかんで食べてください。また、1回の食事量を少なくし食事回数を増やすと消化管の負担が軽減されます。

《おすすめメニュー》

煮込みうどん、お粥、食パン、ささみ挽肉団子、白身魚煮付け、卵豆腐、
カッテージチーズ、ヨーグルト、バナナ、果物缶詰、野菜の裏ごし…等



「プロバイオティクス(ビフィズス菌)」や「シンバイオティクス(ビフィズス菌+オリゴ糖など)」と書かれた商品を見たことはありませんか?これらの食品は腸内環境を整える作用がありますので、試してみたいはいかがでしょうか?

(栄養管理部 管理栄養士 河野希代)

外来化学療法室における 新型コロナウイルス感染症予防の取り組み

外来化学療法室を利用する患者さんの多くは、病気の影響や抗がん剤による副作用のために免疫力が低下しています。そのため、感染症にかかった場合は重症化する可能性があります。外来化学療法室では、患者さんが安全に治療を継続できるように以下のような感染症予防対策を実施しています。

- 待合室や治療室の椅子や手すりなどを消毒薬入りのクロスで拭く
- 待合室では、間隔をあけて座れるように椅子を配置する
- 定期的な換気を行う
- 患者さんや付き添いの方が使用できるように、待合室や診察室、治療室など複数か所に手指消毒薬を設置する
- 来室時には患者さん、付き添いの方の体温測定と体調確認を行い、発熱などの感染症状がある場合は別室で対応する
- 県外移動の有無や他県からの来県者との接触の有無を確認し、接触状況に応じて治療時間や場所を調整し、他の患者さんと接触しないように治療環境を整える
- 患者さんの県外への外出予定などをあらかじめ確認し、医師とともに治療スケジュールを調整する



患者さん・ご家族向けの「化学療法中の感染症予防のための日常生活上の注意点」に関するパンフレットを作成しており、このパンフレットを活用して感染予防の指導を行っています。職員も体調管理を行い、今後も患者さんが安心して治療を受けられるように感染症予防に努めていきます。

医療ネットワーク

精密検査(二次検診)で受診される方へ

健康診断・人間ドック、がん検診で「**要精密検査**」の通知が届いた方に「**電話予約**」「**WEB予約**」をはじめました!

詳細はこちら▶



電話予約

地域医療連携室
【直通電話】
097-546-7129



WEB予約

大分県立病院ホームページの「**要精密検査と判定された方へ**」より、申込フォームで入力・送信

携帯・自宅のパソコンから



対象診療科

循環器内科、内分泌・代謝内科、消化器内科、呼吸器内科、乳腺外科、泌尿器科、婦人科

対象診療科

消化器内科(胃の精密検査のみ)
乳腺外科(乳房の精密検査)

紹介患者専用
受付窓口



初診・再来
受付窓口

診療

電話予約・WEB予約のメリット

メリット①

早朝から並ばなくていい!



メリット②

長〜く待たなくていい!



メリット③

高度・急性期医療で安心を!



大分県立病院

(文責: 患者総合支援センター 東原清美・宇都宮徹)

外来診療一覧表

注) 診療日が変更になる場合もありますので、予めご了承ください。
(令和3年5月1日現在)

| 診療科 | 曜日 | 月 | 火 | 水 | 木 | 金 |
|----------------|-----------|-------------|-------------|-----------|-------------|-----------|
| 循環器内科 | | ○ | ○ | ○ | ○ | ○ |
| 内分泌・代謝内科 | | ○ | ○ | ○ | ○ | ○ |
| 消化器内科 | | ○ | ○ | ○ | ○ | ○ |
| 腎臓内科 | | ○ | ○ | ○ | ○ | ○ |
| 膠原病・ リウマチ内科 | | ○ | 休診 | ○ | ○ | ○ |
| 呼吸器内科 | 新患 再来 | ○ | ○ | ○ | ○ | ○ |
| 呼吸器腫瘍内科 | | ○ | ○ | ○ | ○ | ○ |
| 血液内科 | | ○ | ○ | ○ | ○ | ○ |
| 神経内科 | | ○ | ○ | ○ | ○ | ○ |
| 外科 | 消化器 乳腺 | ○ | ○ | ○ | ○ | ○ |
| 脳神経外科 | 手術日 休診 | ○ | ○ | ○ | ○ | 手術日 休診 |
| 呼吸器外科 | 手術日 休診 | ○ | ○ | 手術日 休診 | ○ | ○ |
| 心臓血管外科 | | ○ | 手術日 休診 | ○ | 手術日 休診 | ○ |
| 整形外科 | | ○ | ○ | 手術日 休診 | ○ | ○ |
| 形成外科 | 手術日 休診 | 手術日 予約のみ | ○ | ○ | ○ | ○ |
| 眼科 | | ○ | 手術日 予約のみ | ○ | 手術日 予約のみ | ○ |

| 診療科 | 曜日 | 月 | 火 | 水 | 木 | 金 |
|----------------------------|------------|------------------------|------------------|-----------|------------------|-----------|
| 耳鼻咽喉科 | | ○ | ○ | 手術日 休診 | ○ | 手術日 休診 |
| 婦人科 | 新患 再来 | ○ | 手術日 休診 | ○ | 手術日 休診 | ○ |
| 産科 | | ○ | ○ | ○ | ○ | ○ |
| 小児科 | | ○ | ○ | ○ | ○ | ○ |
| 新生児科 | | ○ | ○ | ○ | ○ | ○ |
| 小児外科 | | ○ | ○ | ○ | 手術日 休診 | ○ |
| 内視鏡科 | 消化管 気管支 | ○ 休診 | ○ | ○ 休診 | ○ | ○ 休診 |
| 皮膚科 | | ○ | 手術日 検査日 休診 | ○ | 手術日 検査日 休診 | ○ |
| 泌尿器科 | 新患 再来 | ○ | 手術日 休診 | ○ | 手術日 休診 | ○ |
| 精神科 | | ○ 予約のみ | ○ 予約のみ | ○ 予約のみ | ○ 予約のみ | ○ 予約のみ |
| 緩和ケア外来 | | ○ 15時から | 休診 | 休診 | 休診 | 休診 |
| 放射線科 | | ○ | ○ | ○ | ○ | ○ |
| 歯科口腔外科 | | ○ | 予約 のみ | ○ | 予約 のみ | ○ |
| 外来化学療法室 | | ○ | ○ | ○ | ○ | ○ |
| 診療科の判断が 困難な場合の 担当診療科 | 消化器 内科 | 1・3・5週 内分泌・ 代謝内科 | 呼吸器 内科 | 神経 内科 | 血液 内科 | |

アクセス

オアシスひろば
三芳
大分 IC
永興
大分駅前4番のりば
中央通り1番のりば
大分駅前
上野丘
古国府
豊府小
古国府
羽屋交差点
南大分体育館
南大分スポーツパーク
豊府中・豊府高
府内大橋
光吉 IC
至竹田・佐伯

至興来
南大分駅
至横間
至野津原
豊鏡
下郡バイパス

大分県立病院

JR:大分駅からタクシーで約15分または
南大分駅からタクシーで約8分
バス:大分駅前バス停からバス・徒歩を含めて約25分
(大分市内中心部から約25分間隔で運行)
駐車場:有料駐車場(約400台)完備(1時間まで無料)

受付時間 午前8時～午前11時

救急患者は24時間受入

紹介による受診に関する事は…

地域医療連携室

平日(土・日・祝日除く)
午前8時15分～午後5時(受付は11時まで)
TEL 097-546-7129
FAX 097-546-7368

診療開始時間 午前8時30分

休診日 土・日・祝日・年末年始
(12月29日～1月3日)

療養中の心配事や不安などは…

患者総合支援センター

平日(土・日・祝日除く)
午前8時30分～午後5時
TEL 097-546-7125

Oita Prefectural Hospital
大分県立病院

〒870-8511 大分市豊鏡2丁目8番1号
TEL 097-546-7111～2(代表) FAX 097-546-0725 総務経営課広報係
E-mail a80200@pref.oita.lg.jp ホームページ <https://www.oitapref-hosp.jp/>

※当ニュースへのご意見・ご感想は1階中央待合ホール備付けのアンケート用紙をご利用ください。